

ROBOTY ZIEMNE

D - 02.01.01

**WYKONANIE WYKOPÓW
W GRUNTACH NIESKALISTYCH**

SPECJALISTA W OZIOLE
DROGOWO-MOSIOWYM

Kamil Nalewajko
Kamil Nalewajko

1. WSTĘP

1.1. Przedmiot OST

Przedmiotem niniejszej ogólnej specyfikacji technicznej (OST) są wymagania dotyczące wykonania i odbioru wykopów w gruntach nieskalistych.

1.2. Zakres stosowania OST

Ogólna specyfikacja techniczna (OST) stanowi obowiązującą podstawę opracowania szczegółowej specyfikacji technicznej (SST) stosowanej jako dokument przetargowy i kontraktowy przy zlecaniu i realizacji robót na drogach wojewódzkich.

1.3. Zakres robót objętych OST

Ustalenia zawarte w niniejszej specyfikacji dotyczą zasad prowadzenia robót ziemnych w czasie budowy lub modernizacji dróg i obejmują wykonanie wykopów w gruntach nieskalistych.

2. MATERIAŁY (GRUNTY)

Materiał występujący w podłożu wykopu jest gruntem rodzimym, który będzie stanowił podłoże nawierzchni. Zgodnie z Katalogiem typowych konstrukcji nawierzchni podatnych i półsztywnych [12] powinien charakteryzować się grupą nośności G_1 . Gdy podłoże nawierzchni zaklasyfikowano do innej grupy nośności, należy podłoże doprowadzić do grupy nośności G_1 zgodnie z dokumentacją projektową i SST.

3. SPRZĘT

Do wykonania robót należy użyć sprzętu drobnego (łopaty, kilofy, szpadle, itp.) jak i sprzętu mechanicznego (koparki, koparko-ładowarki, zagęszczarki, itp.).

4. TRANSPORT

Do transportu urobku z wykopu należy użyć samochodów samowyładowczych.

5. WYKONANIE ROBÓT

5.1. Zasady prowadzenia robót

Sposób wykonania skarp wykopu powinien gwarantować ich stateczność w całym okresie prowadzenia robót, a naprawa uszkodzeń, wynikających z nieprawidłowego ukształtowania skarp wykopu, ich podcięcia lub innych odstępstw od dokumentacji projektowej obciąża Wykonawcę.

Wykonawca powinien wykonywać wykopy w taki sposób, aby grunty o różnym stopniu przydatności do budowy nasypów były odspajane oddzielnie, w sposób uniemożliwiający ich wymieszanie. Odstępstwo od powyższego wymagania, uzasadnione skomplikowanym układem warstw geotechnicznych, wymaga zgody Inżyniera.

Odspojone grunty przydatne do wykonania nasypów powinny być bezpośrednio wbudowane w nasyp lub przewiezione na odkład. O ile Inżynier dopuści czasowe składowanie odspojonych gruntów, należy je odpowiednio zabezpieczyć przed nadmiernym zawilgoceniem.

5.2. Wymagania dotyczące zagęszczenia i nośności gruntu

Zagęszczenie gruntu w wykopach i miejscach zerowych robót ziemnych powinno spełniać wymagania, dotyczące minimalnej wartości wskaźnika zagęszczenia (I_s), podanego w tablicy 1.

Tablica 1. Minimalne wartości wskaźnika zagęszczenia w wykopach i miejscach zerowych robót ziemnych

Strefa korpusu	Minimalna wartość I_s dla:	
	Autostrad i dróg ekspresowych	innych dróg
		kategoria ruchu KR3-KR4
Górna warstwa o grubości 20 cm	1,03	1,00
Na głębokości od 20 do 50 cm od powierzchni robót ziemnych	1,00	1,00

Jeżeli grunty rodzime w wykopach i miejscach zerowych nie spełniają wymaganego wskaźnika zagęszczenia, to przed ułożeniem konstrukcji nawierzchni należy je dogęścić do wartości I_s , podanych w tablicy 1.

Jeżeli wartości wskaźnika zagęszczenia określone w tablicy 1 nie mogą być osiągnięte przez bezpośrednie zagęszczanie gruntów rodzimych, to należy podjąć środki w celu ulepszenia gruntu podłoża, umożliwiającego uzyskanie wymaganych wartości wskaźnika zagęszczenia. Możliwe do zastosowania środki, o ile nie są określone w SST, proponuje Wykonawca i przedstawia do akceptacji Inżynierowi.

Dodatkowo można sprawdzić nośność warstwy gruntu na powierzchni robót ziemnych na podstawie pomiaru wtórnego modułu odkształcenia E_2 zgodnie z PN-02205:1998 [4] rysunek 4.

5.3. Ruch budowlany

Nie należy dopuszczać ruchu budowlanego po dnie wykopu o ile grubość warstwy gruntu (naddkładu) powyżej rzędnych robót ziemnych jest mniejsza niż 0,3 m.

Z chwilą przystąpienia do ostatecznego profilowania dna wykopu dopuszcza się po nim jedynie ruch maszyn wykonujących tę czynność budowlaną. Może odbywać się jedynie sporadyczny ruch pojazdów, które nie spowodują uszkodzeń powierzchni korpusu.

Naprawa uszkodzeń powierzchni robót ziemnych, wynikających z niedotrzymania podanych powyżej warunków obciąża Wykonawcę robót ziemnych.

6. KONTROLA JAKOŚCI ROBÓT

6.1. Kontrola wykonania wykopów

Kontrola wykonania wykopów polega na sprawdzeniu zgodności z wymaganiami określonymi w dokumentacji przetargowej i SST. W czasie kontroli szczególną uwagę należy zwrócić na:

- sposób odspajania gruntów nie pogarszający ich właściwości,
- zapewnienie stateczności skarp,
- odwodnienie wykopów w czasie wykonywania robót i po ich zakończeniu,
- dokładność wykonania wykopów (usytuowanie i wykończenie),
- zagęszczenie górnej strefy korpusu w wykopie według wymagań określonych w pktcie 5.2.

7. OBMIAR ROBÓT

7.1. Jednostka obmiarowa

Jednostką obmiarową jest m^3 (metr sześcienny) wykonanego wykopu.

8. ODBIÓR ROBÓT

Wykonane roboty należy zgłosić Inspektorowi na piśmie wraz z kompletem dokumentów odbiorowych tzn. wyniki badań, księga obmiarów, itp.

9. PODSTAWA PŁATNOŚCI

9.1. Cena jednostki obmiarowej

Cena wykonania 1 m³ wykopów w gruntach nieskalistych obejmuje:

- prace pomiarowe i roboty przygotowawcze,
- oznakowanie robót,
- wykonanie wykopu z transportem urobku na nasyp lub odkład, obejmujące: odspojenie, przemieszczenie, załadunek, przewiezienie i wyładunek,
- odwodnienie wykopu na czas jego wykonywania,
- profilowanie dna wykopu, rowów, skarp,
- zagęszczenie powierzchni wykopu,
- przeprowadzenie pomiarów i badań laboratoryjnych, wymaganych w specyfikacji technicznej,
- rozplantowanie urobku na odkładzie,
- wykonanie, a następnie rozebranie dróg dojazdowych,
- rekultywację terenu.

OGÓLNE SPECYFIKACJE TECHNICZNE

D - 04.06.01b

PODBUDOWA Z BETONU CEMENTOWEGO

1. WSTĘP

1.1. Przedmiot OST

Przedmiotem niniejszej ogólnej specyfikacji technicznej (OST) są wymagania dotyczące wykonania i odbioru robót związanych z wykonaniem podbudowy z betonu cementowego przy robotach polegających na utwardzaniu poboczy na lukach w ciągu DW 667 administrowanej przez RDW w Olecku.

1.2. Zakres stosowania OST

Ogólna specyfikacja techniczna (OST) jest materiałem pomocniczym do opracowania szczegółowej specyfikacji technicznej (SST) stosowanej jako dokument przetargowy i kontraktowy przy zlecaniu i realizacji robót na drogach wojewódzkich.

1.3. Zakres robót objętych OST

Ustalenia zawarte w niniejszej specyfikacji dotyczą zasad prowadzenia robót związanych z wykonaniem i odbiorem podbudowy z betonu cementowego pod nawierzchnię ulepszoną dróg i ulic o ruchu ciężkim oraz podbudów pod nawierzchnię parkingów, placów postojowych itp.

1.4. Określenia podstawowe

1.4.1. Podbudowa - dolna część nawierzchni służąca do przenoszenia obciążeń od ruchu na podłoże.

1.4.2. Podbudowa z betonu cementowego - warstwa zagęszczonej mieszanki betonowej, która po osiągnięciu wytrzymałości na ściskanie odpowiadającej klasie betonu C 16/20 (lub wyjątkowo wyższej), stanowi fragment nośnej części nawierzchni, służący do przenoszenia obciążeń od ruchu na podłoże.

1.4.3. Mieszanka betonowa - mieszanina wszystkich składników użytych do wykonania betonu przed zagęszczeniem.

1.4.4. Szczelina skurczowa pełna - szczelina dzieląca płyty betonowe na całej grubości i umożliwiająca tylko kurczenie się płyt.

1.4.5. Szczelina skurczowa pozorna - szczelina dzieląca płyty betonowe w części górnej przekroju poprzecznego.

1.4.6. Masa zalewowa na gorąco - mieszanina składająca się z asfaltu drogowego, modyfikowanego dodatkiem kauczuku lub żywic syntetycznych, wypełniaczy i innych dodatków uszlachetniających, przeznaczona do wypełniania szczelin nawierzchni na gorąco.

1.4.7. Masa zalewowa na zimno - mieszanina żywic syntetycznych jedno- lub dwuskładnikowych, zawierająca konieczne dodatki uszlachetniające i wypełniające, przeznaczona do wypełniania szczelin na zimno.

1.4.8. Wkładki uszczelniające do szczelin - elastyczne profile zamknięte lub otwarte, zwykle wykonane z tworzywa sztucznego, wciskane w szczelinę w celu jej uszczelnienia.

1.4.9. Wskaźnik różnoziarnistości - wielkość charakteryzująca grunty niespoiste, określona wg wzoru $U = d_{60} : d_{10}$, gdzie d_{60} - średnica oczek sita, przez które przechodzi 60% gruntu, d_{10} - średnica oczek sita, przez które przechodzi 10% gruntu.

2. Materiały

2.1. Materiały do wykonania robót

2.1.1. Zgodność materiałów z dokumentacją przetargową i aprobatą techniczną

Materiały do wykonania podbudowy z betonu cementowego powinny być zgodne z ustaleniami dokumentacji przetargowej lub SST oraz z aprobatą techniczną IBDiM.

2.1.2. Cement

Do produkcji mieszanki betonowej należy stosować cementy odpowiadające wymaganiom PN-EN 197-1:2002 [8] klasy 32,5: cement portlandzki CEM I, mieszany CEM II, hutniczy CEM III lub inne zaakceptowane przez Inspektora.

2.1.3. Kruszywo

Do wytwarzania mieszanki betonowej należy stosować kruszywo mineralne naturalne, grys z otoczków lub surowca skalnego, kruszywo z żużla wielkopiecowego kawałkowego oraz mieszanki tych kruszyw.

Uziarnienie kruszywa wchodzącego w skład mieszanki betonowej powinno być tak dobrane, aby mieszanka ta wykazywała maksymalną szczelność i urabialność przy minimalnym zużyciu cementu i wody.

Właściwości kruszywa oraz ich cechy fizyczne i chemiczne powinny odpowiadać wymaganiom określonym w PN-S-96014:1997 [10].

2.1.4. Woda

Do wytwarzania mieszanki betonowej i pielęgnacji podbudowy należy używać wody określonej w PN-S-96014:1997 [10].

Bez badań laboratoryjnych można stosować wodociągową wodę pitną.

2.1.5. Domieszki do betonu

W celu zmiany warunków wiązania i twardnienia, poprawy właściwości betonu i mieszanki betonowej oraz ograniczenia zawartości cementu mogą być stosowane domieszki według PN-EN 934-2:1999 [9].

Przy wyborze domieszki należy uwzględnić jej zgodność z cementem. Zaleca się wykonać badanie zgodności w laboratorium oraz sprawdzić na odcinku próbnym.

2.1.6. Zalewa drogowa lub wkładki uszczelniające w szczelinach

Do wypełnienia szczelin w podbudowie betonowej należy stosować specjalne masy zalewowe, wbudowywane na gorąco lub na zimno, względnie wkładki uszczelniające, posiadające aprobatę techniczną IBDiM.

2.1.7. Stal zbrojeniowa

W przypadku przewidywania zbrojenia płyt betonowych, stal zbrojeniowa powinna odpowiadać wymaganiom określonym w PN-S-96014:1997 [10].

2.1.8. Materiały do pielęgnacji podbudowy

Do pielęgnacji świeżo ułożonej podbudowy z betonu cementowego należy stosować:

- preparaty powłokowe,
- folie z tworzyw sztucznych.

Dopuszcza się pielęgnację warstwą piasku naturalnego, bez zanieczyszczeń organicznych lub warstwą włókniny o grubości, przy obciążeniu 2 kPa, co najmniej 5 mm, utrzymywanej w stanie wilgotnym przez zraszanie wodą.

2.1.9. Beton

Zawartość cementu w 1 m³ zagęszczonej mieszanki betonowej nie powinna przekraczać 250 kg.

Konsystencja mieszanki betonowej powinna być co najmniej gęstoplastyczna.

W podbudowie należy stosować beton o wytrzymałości odpowiadającej klasie C16/20. W przypadkach szczególnych dopuszcza się stosowanie betonu o klasie wyższej.

Nasiąkliwość betonu nie powinna przekraczać 7% (m/m).

Średnia wytrzymałość na ściskanie próbek zamrażanych, badanych zgodnie z PN-S-96014:1997 [10], nie powinna być mniejsza niż 80% wartości średniej wytrzymałości próbek niezamrażanych.

3. Sprzęt

3.1. Sprzęt stosowany do wykonania robót

Wykonawca przystępujący do wykonania podbudowy z betonu cementowego powinien wykazać się możliwością korzystania z następującego sprzętu:

- wytwórni stacjonarnej typu ciągłego do wytwarzania mieszanki betonowej lub odpowiedniej wielkości betoniarek,
- przewoźnych zbiorników na wodę,
- układarek albo równiarek do rozkładania mieszanki betonowej,
- mechanicznych listw wibracyjnych do zagęszczania mieszanki betonowej,
- walców wibracyjnych, zagęszczarek płytowych, małych walców wibracyjnych, m.in. do zagęszczania w miejscach trudno dostępnych.

4. TRANSPORT

4.1. Transport materiałów

Materiały sypkie, stal, domieszki można przewozić dowolnymi środkami transportu, w warunkach zabezpieczających je przed zanieczyszczeniem, zmieszaniem z innymi materiałami i nadmiernym zawilgoceniem.

Cement luzem należy przewozić cementowozami, natomiast workowany można przewozić dowolnymi środkami transportu, w sposób zabezpieczony przed zawilgoceniem.

Masy zalewowe, wkładki uszczelniające, materiały do pielęgnacji należy dostarczać zgodnie z warunkami podanymi w aprobach technicznych lub ustaleniach producentów.

5. WYKONANIE ROBÓT

5.1. Zasady wykonywania robót

Konstrukcja i sposób wykonania robót powinny być zgodne z dokumentacją przetargową i SST. W przypadku braku wystarczających danych można korzystać z ustaleń podanych w niniejszej specyfikacji oraz z informacji podanych w załączniku 1.

Podstawowe czynności przy wykonywaniu robót obejmują:

1. roboty przygotowawcze,
2. wykonanie podbudowy,
3. pielęgnację podbudowy,
4. roboty wykończeniowe.

5.2. Roboty przygotowawcze

5.2.1. Wstępne roboty przygotowawcze

Przed przystąpieniem do robót należy, na podstawie dokumentacji przetargowej, SST lub wskazań Inspektora:

- ustalić lokalizację terenu robót,
- przeprowadzić obliczenia i pomiary geodezyjne niezbędne do szczegółowego wytyczenia robót oraz ustalenia danych wysokościowych,
- usunąć przeszkody, np. drzewa, krzaki, obiekty, elementy dróg, ogrodzeń itd..

5.2.2. Przygotowanie podłoża

Grunty na podłożu powinny być jednorodne i zabezpieczone przed nadmiernym zawilgoceniem i ujemnymi skutkami przemarzania.

Ewentualne wykonanie robót ziemnych powinno odpowiadać wymaganiom OST D-02.00.00 [3].

Rzędne podłoża nie powinny mieć, w stosunku do rzędnych projektowanych, odchyień większych niż ± 2 cm.

Wskaźnik zagęszczenia gruntu powinien wynosić (wg PN-S-96014:1997 [10]):

- a) w górnej warstwie do głębokości 20 cm - co najmniej 103% zagęszczenia uzyskanego w laboratorium metodą I lub II,
- b) w warstwie niższej do głębokości 50 cm - co najmniej 100% zagęszczenia uzyskanego jak wyżej,
- c) w nasypach wyższych niż 50 cm: w warstwie dolnej poniżej 50 cm - co najmniej 95% zagęszczenia uzyskanego jak wyżej.

W przypadku występowania w podłożu gruntów piaszczystych równouziarnionych (o wskaźniku różnoziarnistości nie większym niż 5) należy je doziarnić albo ulepszyć cementem lub aktywnymi popiołami lotnymi.

W przypadku dróg o natężeniu powyżej 335 osi obliczeniowych (100 kN) na dobę na pas obliczeniowy, zaleca się wzmocnić górną warstwę podłoża o grubości od 10 cm do 20 cm kilkuprocentowym dodatkiem cementu, niezależnie od rodzaju gruntu i konstrukcji nawierzchni.

W przypadku gruntów dobrze uziarnionych (o wskaźniku różnoziarnistości większym niż 5), oraz wskaźniku piaszkowym większym niż 35 i niskiego poziomu wód gruntowych nie stwarzającego niebezpieczeństwa nadmiernego nawilgocenia gruntu bezpośrednio pod nawierzchnią, dopuszcza się układanie warstwy betonu na gruncie miejscowym po uprzednim ułożeniu na nim warstwy poslizgowej o grubości od 2 cm do 3 cm z bitumowanym piasku lub żwiru, albo po ułożeniu papy lub folii.

5.3. Układanie mieszanki betonowej

5.3.1. Projektowanie mieszanki betonowej

Ustalenie składu mieszanki betonowej powinno odpowiadać wymaganiom PN-S-96014:1997 [10] oraz punktu 2.2.9 niniejszej specyfikacji.

Podczas projektowania składu betonu należy wykonać próbne zaroby w celu sprawdzenia właściwości mieszanki w zakresie oznaczenia konsystencji, zawartości powietrza i oznaczenia gęstości.

5.3.2. Warunki przystąpienia do robót

Podbudowę z betonu cementowego zaleca się wykonywać przy temperaturze powietrza od 5°C do 25°C. Dopuszcza się wykonywanie podbudowy w temperaturze powietrza powyżej 25°C pod warunkiem nieprzekroczenia temperatury mieszanki betonowej powyżej 30°C. Wykonywanie podbudowy w temperaturze poniżej 5°C dopuszcza się pod warunkiem stosowania zabiegów specjalnych, pozwalających na utrzymanie temperatury mieszanki betonowej powyżej 5°C przez okres co najmniej 3 dni.

Betonowania nie można wykonywać podczas opadów deszczu.

5.3.3. Wytwarzanie mieszanki betonowej

Mieszankę betonową o składzie zawartym w recepcie laboratoryjnej, należy wytwarzać w wytwórniach betonu, zapewniających ciągłość produkcji i gwarantujących otrzymanie jednorodnej mieszanki.

Mieszanka po wyprodukowaniu powinna być od razu transportowana na miejsce wbudowania w sposób zabezpieczający przed segregacją i wysychaniem.

5.3.4. Wbudowanie mieszanki betonowej

Wbudowanie mieszanki betonowej w podbudowę należy wykonywać mechanicznie lub ręcznie, przy zastosowaniu odpowiedniego sprzętu, zapewniającego równomierne rozłożenie masy oraz zachowanie jej jednorodności.

Dopuszcza się ręczne wbudowywanie mieszanki betonowej przy wykonywaniu małych robót, w tym o nieregularnych kształtach powierzchni, po uzyskaniu zgody Inspektora.

5.3.5. Zagęszczanie mieszanki betonowej

Do zagęszczania mieszanki betonowej w podbudowie należy stosować odpowiednie mechaniczne urządzenia wibracyjne, zapewniające jednolite jej zagęszczenie.

Powierzchnia warstwy zagęszczonej powinna mieć jednolitą teksturę i połysk, a grube ziarna kruszywa powinny być widoczne lub powinny znajdować się bezpośrednio pod powierzchnią.

5.3.6. Szczeliny

Szczeliny powinny być wykonane zgodnie z dokumentacją przetargową, dzieląc podbudowę na płyty kwadratowe lub prostokątne. Jeśli dokumentacja projektowa nie ustala inaczej, to stosunek długości płyt do ich szerokości nie powinien być większy niż 1,5 : 1.

W podbudowie wykonuje się tylko szczeliny skurczowe pełne i pozorne. Jeśli dokumentacja przetargowa przewiduje wypełnienie spoin zalewami na gorąco lub masami na zimno, to sposób wykonania wypełnienia powinien odpowiadać ustaleniom OST D-05.03.04a [7], a w przypadku stosowania wkładek uszczelniających - ustaleniom producentów lub aprobat technicznych.

Szczeliny skurczowe pełne należy wykonywać na całej grubości płyty w miejscach ustalonych w dokumentacji przetargowej oraz dodatkowo w bezpośrednim sąsiedztwie przepustów oraz między odcinkami betonowania, jeśli przerwa w betonowaniu trwała dłużej niż 1 godzinę.

Szczeliny skurczowe pozorne należy wykonywać przez nacinanie stwardniałego betonu tarczowymi piłami mechanicznymi do głębokości $1/3 \div 1/4$ grubości płyty.

Szczeliny konstrukcyjne należy wykonać na całej grubości płyty w miejscach połączeń podbudowy z elementami infrastruktury drogowej (krawężniki, studzienki, korytka itp.).

Jeśli dokumentacja projektowa przewiduje przykrycie podbudowy warstwami z mieszanek mineralno-asfaltowych to szczeliny, szerokości od 3 mm do 5 mm po pierwszym nacięciu betonu na głębokość około 35% grubości płyty, należy pozostawić bez poszerzania ich i wypełniania zalewą.

9

5.4. Pielęgnacja podbudowy

Bezpośrednio po zagęszczeniu należy świeży beton zabezpieczyć przed wyparowaniem wody przez pokrycie jego powierzchni materiałami. Należy to wykonać przed upływem 90 min od chwili zakończenia zagęszczania.

W przypadku pielęgnacji podbudowy wilgotną warstwą piasku lub grubej włókniny należy utrzymywać ją w stanie wilgotnym w czasie od siedmiu do dziesięciu dni. W przypadku gdy temperatura powietrza jest powyżej 25°C pielęgnację należy przedłużyć do 14 dni.

Stosowanie innych środków do pielęgnacji podbudowy wymaga każdorazowej zgody Inspektora.

5.5. Roboty wykończeniowe

Roboty wykończeniowe powinny być zgodne z dokumentacją przetargową i SST. Do robót wykończeniowych należą prace związane z dostosowaniem wykonanych robót do istniejących warunków terenowych, takie jak:

- odtworzenie przeszkód czasowo usuniętych, np. parkanów, ogrodzeń, nawierzchni, chodników, krawężników itp.,
- niezbędne uzupełnienia zniszczonej w czasie robót roślinności, tj. zatrawienia, krzewów, ew. drzew,
- roboty porządkujące otoczenie terenu robót.

5.6. Zasady układania na podbudowie z betonu cementowego następnej warstwy nawierzchni

Następną warstwę nawierzchni można układać po osiągnięciu przez beton podbudowy co najmniej 60% projektowanej wytrzymałości, lecz nie wcześniej niż po siedmiu dniach twardnienia podbudowy.

6. KONTROLA JAKOŚCI ROBÓT

6.1. Badania przed przystąpieniem do robót

Przed przystąpieniem do robót Wykonawca powinien:

- uzyskać wymagane dokumenty, dopuszczające wyroby budowlane do obrotu i powszechnego stosowania (aprobaty techniczne, certyfikaty zgodności, deklaracje zgodności, ew. badania materiałów wykonane przez dostawców itp.),
- wykonać badania właściwości materiałów przeznaczonych do wykonania robót, określone w pktcie 2,
- sprawdzić cechy zewnętrzne gotowych materiałów z tworzyw i prefabrykowanych.

Wszystkie dokumenty oraz wyniki badań Wykonawca przedstawia Inżynierowi do akceptacji.

6.2. Badania w czasie robót i badania odbiorcze

Częstotliwość oraz zakres badań i pomiarów, które należy wykonać podaje tablica 1.

Tablica 1. Częstotliwość oraz zakres badań i pomiarów

Lp.	Wyszczególnienie badań i pomiarów	Częstotliwość badań	Wartości dopuszczalne
1	2	3	4
1	Badania kwalifikacyjne: sprawdzenie materiałów, ustalenie składu mieszanki	raz na etapie projek-towania składu mie-szanki i przy każdej zmianie materiału	wg pktu 2 i 5
2	Badania w czasie robót		
	<input type="checkbox"/> rzędne podłoża gruntowego	na 0,1 długości odbieranego odcinka	wg 5.3.2
	<input type="checkbox"/> zagęszczenie podłoża gruntowego	w 3 przekrojach na każdej działce roboczej	wg 5.3.2
	<input type="checkbox"/> konsystencja mieszanki betonowej	2 razy w czasie zmiany roboczej	wg 2.2.9
	<input type="checkbox"/> wytrzymałość betonu na ściskanie	raz dziennie	wg 2.2.9
	<input type="checkbox"/> zgodność ułożenia zbrojenia	1/5 liczby płyt	wg dokumentacji projektowej
3	Badania odbiorcze po wykonaniu podbudowy		
	<input type="checkbox"/> grubość podbudowy	raz na każde 2000 m długości odbieranego odcinka	odchyłka grubości ± 1 cm,
	<input type="checkbox"/> nasiąkliwość betonu w podbudowie		nasiąkliwość wg PN-S-96014:1997 [10] i pktu 2.2.9
	<input type="checkbox"/> mrozodporność betonu w podbudowie	na próbkach badanej nasiąkliwości	wg PN-S-96014 :1997 [10]
	<input type="checkbox"/> szerokość podbudowy	10 razy na 1 km	odchyłka szerokości ± 5 cm
	<input type="checkbox"/> równość w przekroju poprzecznym	10 razy na 1 km i w punktach głównych łuków poziomych	prześwity między łątą a powierzchnią ≤ 12 mm
	<input type="checkbox"/> spadki poprzeczne	jw.	odchylenia $\pm 0,5\%$ spadków zaprojektowanych
	<input type="checkbox"/> rzędne wysokościowe podbudowy	na 0,1 długości odbieranego odcinka podbudowy	odchylenie ± 10 mm od rzędnych zaprojektowanych

<input type="checkbox"/>	równość podbudowy w profilu podłużnym (badania planografem lub łąką 4-metrową)	w dziesięciu miejscach na każde 1000 m długości odcinka	nierówności ≤ 12 mm
<input type="checkbox"/>	wytrzymałość betonu w podbudowie (metodą nieniszczącą lub na próbkach wyciętych)	w trzech losowo wybranych miejscach na każdym kilometrze	wg PN-S-96014 :1997 [10]
<input type="checkbox"/>	ukształtowanie osi w planie	co 25 m i punktach głównych łuku dla autostrad i dróg eks-presowych i co 100 m dla pozostałych dróg	odchylenie od osi zaprojektowanej ≤ 3 cm dla autostrad i dróg eks-presowych i 5 cm dla pozostałych dróg
<input type="checkbox"/>	rozmieszczenie i wypełnienie szczelin	w dwóch miejscach losowo wybranych na każde 2000 m długości odcinka	oględziny zgodności z dokumentacją projektową

7. OBMIAR ROBÓT

7.1. Jednostka obmiarowa

Jednostką obmiarową jest m² (metr kwadratowy) wykonanej podbudowy.

8. Odbiór robót

8.1. Ogólne zasady odbioru robót

Roboty uznaje się za wykonane zgodnie z dokumentacją przetargową, SST i wymaganiami Inspektora, jeżeli wszystkie pomiary i badania z zachowaniem tolerancji według pktu 6 dały wyniki pozytywne.

8.1. Odbiór robót zanikających i ulegających zakryciu

Odbiorowi robót zanikających i ulegających zakryciu podlegają:

- przygotowanie podłoża,
- ew. wykonanie warstwy odsączającej.

9. Podstawa płatności

9.1. Cena jednostki obmiarowej

Cena wykonania 1 m² podbudowy z betonu cementowego obejmuje:

- prace pomiarowe i roboty przygotowawcze,

- oznakowanie robót,
- przygotowanie podłoża,
- dostarczenie materiałów i sprzętu,
- wykonanie podbudowy z betonu cementowego według wymagań specyfikacji technicznej,
- przeprowadzenie pomiarów i badań wymaganych w niniejszej specyfikacji technicznej,
- odwiezienie sprzętu.

10. przepisy związane

10.1. Ogólne specyfikacje techniczne (OST)

- | | | |
|----|--------------|---|
| 1. | D-M-00.00.00 | Wymagania ogólne |
| 2. | D-01.00.00 | Roboty przygotowawcze |
| 3. | D-02.00.00 | Roboty ziemne |
| 4. | D-04.01.01 | Koryto wraz z profilowaniem i zagęszczaniem podłoża |
| 5. | D-04.02.01 | Warstwy odsączające i odcinające |
| 6. | D-05.03.04 | Nawierzchnia betonowa |
| 7. | D-05.03.04a | Wypełnianie szczelin w nawierzchni z betonu cementowego |

10.2. Polskie normy

- | | | |
|-----|-------------------|--|
| 8. | PN-EN 197-1: 2002 | Cement. Część I: Skład, wymagania i kryteria zgodności dotyczące cementu powszechnego użytku |
| 9. | PN-EN 934-2: 1999 | Domieszki do betonu, zaprawy i zaczynu. Domieszki do betonu. Definicje i wymagania |
| 10. | PN-S-96014:1997 | Drogi samochodowe i lotniskowe. Podbudowa z betonu cementowego pod nawierzchnię ulepszoną. Wymagania i badania |

10.3. Inne dokumenty

- | | |
|-----|---|
| 11. | Katalog typowych konstrukcji nawierzchni sztywnych. GDDP - IBDiM, Warszawa 2001 |
|-----|---|

ZASADY WYKONYWANIA PODBUDOWY

Z BETONU CEMENTOWEGO

(wg [10], [11]. W. Dębski: Mały poradnik drogowca, WKiŁ 1974

i E. Skaldawski: Podbudowy nawierzchni drogowych, WKiŁ 1979,

S. Rolla: Kontrola techniczno-ekonomiczna robót drogowych, WKiŁ 1967)

1.1. Cechy podbudowy

Podbudowa z betonu cementowego należy do konstrukcji sztywnych. Ziarna kruszywa po związaniu cementu i stwardnieniu betonu są tak silnie ze sobą spojone, że ich żadne wzajemne przesunięcia nie są możliwe. W związku z tym, podbudowa z betonu cementowego rozkłada ciśnienie na duże powierzchnie i może być stosowana na słabszym, o małej nośności podłożu.

Podbudowę z betonu cementowego stosuje się zwykle do wykonania warstwy (lub warstw) nośnych nawierzchni o ruchu ciężkim oraz przy wykonywaniu podbudów pod nawierzchnię parkingów i placów postojowych.

1.2. Grubość podbudowy

Orientacyjną grubość podbudowy z betonu cementowego, przyjmuje się zwykle $10 \div 25$ cm, np. na podłożu niewysadzinowym, dla ruchu lekkiego 10 cm, ruchu średniego 12 cm, ruchu ciężkiego 15 cm, a na podłożu wysadzinowym, dla ruchu lekkiego 15 cm, ruchu średniego 20 cm, ruchu ciężkiego 25 cm.

1.3. Klasa betonu

W podbudowie zaleca się stosować beton o wytrzymałości odpowiadającej klasie B 15, a w przypadkach szczególnych można stosować beton o klasie wyższej, np. B 20, B 25.

Mieszanekę betonową wytwarza się z kruszywa naturalnego, łamanego kamiennego i żuźlowego lub mieszaniny tych rodzajów kruszyw, cementu i wody. Skład mieszanki betonowej może być różny w dość szerokich granicach, zależnie od rodzaju kruszywa, klasy cementu i żądanej konsystencji.

Orientacyjny skład mieszanki betonowej klasy B 15 na podbudowę
o konsystencji gęstoplastycznej

Lp.	Rodzaj materiału	Jednostka	Zawartość w 1 m ³ mieszanki betonowej
1	Cement portlandzki klasy 32,5	t	0,23 ÷ 0,35
2	Kruszywo	m ³	0,70 ÷ 1,30
3	Woda	m ³	0,15 ÷ 0,25

1.4. Szczeliny w podbudowie

Szczeliny powinny dzielić podbudowę na płyty kwadratowe lub prostokątne. Stosunek długości płyt do ich szerokości nie powinien być większy niż 1,5 : 1. Odstęp między szczelinami może wynosić 5 ÷ 6 m, z tym że między szczelinami poprzecznymi nie powinien być większy niż 6 m.

W podbudowie betonowej wykonuje się tylko szczeliny skurczowe pełne i szczeliny skurczowe pozorne. Pełne szczeliny skurczowe wykonuje się na styku świeżo układanych płyt z płytami już poprzednio wykonanymi, szczeliny skurczowe pozorne - pomiędzy płytami układanymi w tym samym czasie. Mogą występować też szczeliny konstrukcyjne, wykonywane na całej wysokości przekroju płyty w miejscach połączeń podbudowy z elementami infrastruktury drogowej, takimi jak: krawężniki, studzienki kanalizacyjne, telefoniczne lub energetyczne. W osi podbudowy szerszej niż 6 m wykonuje się zwykle szczelinę podłużną.

Przy przewidywanym przykryciu podbudowy asfaltową warstwą ścieralną nie zaleca się wypełniać szczelin masą zalewową, gdyż rozmiękną one w czasie rozkładania mieszanki asfaltowej jezdni i zostaną uszkodzone już w czasie wałowania warstwy.

Przykłady konstrukcji szczelin przedstawiono na rysunku 1.1.

1.5. Układanie warstwy ścieralnej nawierzchni na podbudowie

Na podbudowie z betonu cementowego najczęściej układa się warstwę ścieralną z mieszanek mineralno-asfaltowych oraz stosuje się niekiedy taką warstwę z betonu cementowego.

Warstwę ścieralną można układać po osiągnięciu przez beton podbudowy co najmniej 60 % projektowanej wytrzymałości, lecz nie wcześniej niż po siedmiu dniach twardnienia podbudowy.

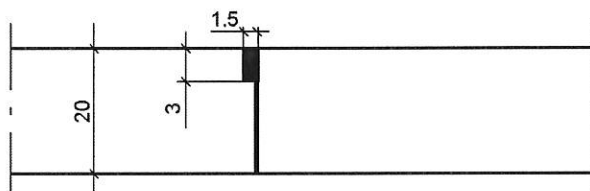
Powierzchnia betonu podbudowy może mieć drobne nierówności, zapewniające dobrą przyczepność do asfaltowej warstwy jezdnej. W celu zabezpieczenia asfaltowej warstwy jezdnej przed pękaniem nad szczelinami podbudowy, zaleca się stosować niezbyt długie płyty betonowe (np. 5 ÷ 6 m) i grubość warstwy jezdnej co najmniej 8 cm.

Jeśli szczeliny w podbudowie wypełniono zalewą, to istnieje możliwość pęknięcia później ułożonej asfaltowej warstwy ścieralnej. Można temu częściowo zapobiec np. smarując podbudowę wapnem gaszonym lub układając pasek papy na szerokości po 15 cm z każdej strony szczeliny.

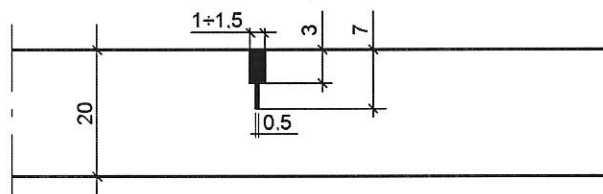
Rys. 1.1. Przykłady konstrukcji szczelin w podbudowie z betonu cementowego

(wymiary w cm)

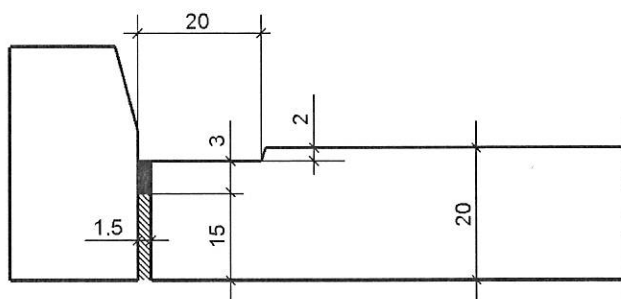
Szczelina skurczowa pełna



Szczelina skurczowa pozorna

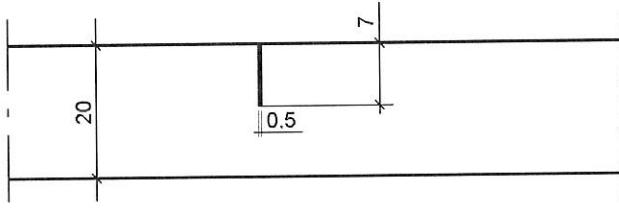


Szczelina przy krawężniku



Szczelina nacięta w podbudowie (bez wypełnienia),

na której będzie ułożona warstwa ścierna z mieszanki mineralno-asfaltowej



OGÓLNE SPECYFIKACJE TECHNICZNE

D - 05.03.04a

**WYPEŁNIANIE SZCZELIN W NAWIERZCHNI
Z BETONU CEMENTOWEGO**

SPECJALISTA W DZIALE
DROGOWO-TRANSPORTOWYM
Worlehy
Kamil Nulowajko

**WYPELNIANIE SZCZELIN W NAWIERZCHNI Z BETONU CEMENTOWEGO
MASĄ ZALEWOWĄ NA GORĄCO**

1. WSTĘP

1.1. Przedmiot OST

Przedmiotem niniejszej ogólnej specyfikacji technicznej (OST) są wymagania dotyczące wykonania i odbioru robót związanych z wypełnianiem szczelin masą zalewową na gorąco w nawierzchni z betonu cementowego.

1.2. Zakres stosowania OST

Ogólna specyfikacja techniczna (OST) stanowi podstawę opracowania szczegółowej specyfikacji technicznej (SST) stosowanej jako dokument przetargowy i kontraktowy przy zleceniu i realizacji robót na drogach wojewódzkich.

1.3. Zakres robót objętych OST

Ustalenia zawarte w niniejszej specyfikacji dotyczą zasad wypełniania szczelin masą zalewową na gorąco w nawierzchniach z betonu cementowego, wszystkich typów i rodzajów.

1.4. Określenia podstawowe

1.4.1. Szczelina rozszerzania (poprzeczna i podłużna) - szczelina dzieląca płyty betonowe na całej ich grubości umożliwiająca wydłużenie i kurczenie się płyt. Szczelina rozszerzania podłużna wykonywana jest także jako szczelina przy opaskach i krawężnikach.

1.4.2. Szczelina skurczowa pozorna - szczelina dzieląca płyty betonowe na części ich grubości i umożliwiająca tylko kurczenie się płyt. Wykonywana najczęściej poprzez nacięcie płyty betonowej na głębokość równą około 1/3 jej grubości.

1.4.3. Szczelina skurczowa pełna - szczelina dzieląca płyty betonowe na całej ich grubości i umożliwiająca tylko kurczenie się płyt.

1.4.4. Masa zalewowa, zalewa (na gorąco) - specjalny materiał asfaltowo-polimerowy do wypełniania szczelin po rozgrzaniu do temperatury roboczej, który po wypełnieniu zachowuje pełną szczelność i elastyczność oraz nie ulega oderwaniu od ścianek szczeliny lub rozerwaniu w najniższych temperaturach osiągniętych przez uszczelnioną nawierzchnię betonową w okresie zimowym.

1.4.5. Gruntownik, primer - roztwór gruntujący, składający się ze specjalnych substancji nanoszonych na boczne ścianki szczeliny w celu zwiększenia przyczepności zalewy do tych ścianek.

1.4.6. Sznur uszczelniający (kord) - wkładka z materiału syntetycznego lub innego materiału o walcowatym kształcie do wstępnego uszczelnienia; wciskana do szczeliny w celu uzyskania podparcia dla masy zalewowej, utrzymania odpowiedniej głębokości właściwego uszczelnienia i zabezpieczenia przed głębszym wnikaniem zalewy w trakcie wypełniania nią szczeliny oraz wyeliminowania trójfazowej przyczepności zalewy w szczelinie..

1.4.7. Lanca gorącego powietrza - urządzenie służące do oczyszczania szczelin z zanieczyszczeń, słabo związanych z powierzchnią ziaren i wysuszenia szczeliny za pomocą podgrzanego do temperatury od 100 do 250°C wąskiego strumienia sprężonego powietrza (0,4 do 0,6 MPa) w ilości od 2,5 do 4,0 m³/min.

1.4.8. Szczotka mechaniczna – urządzenie do oczyszczania ścianek szczelin z luźnych cząstek i mleczka cementowego za pomocą wymiennej tarczowej szczotki ze splatanego drutu o średnicy minimum 180 mm napędzanej silnikiem elektrycznym lub spalinowym.

1.4.9. Kocioł do masy zalewowej - urządzenie do rozgrzewania masy zalewowej do wymaganej temperatury roboczej z zapewnieniem ciągłego mieszania i utrzymania temperatury roboczej podgrzewanej zalewy, wyposażone w pośredni (olejowy) system ogrzewania, ze źródłem ciepła, którym jest palnik na gaz propan-butan lub olej opałowy.

2. Materiały

2.1. Masa zalewowa „na gorąco”

Do uszczelniania „na gorąco” szczelin w nawierzchni z betonu cementowego należy stosować masy zalewowe - asfaltowe z dodatkiem wypełniaczy i odpowiednich polimerów termoplastycznych (np. typu kopolimeru SBS), posiadające bardzo dobrą zdolność wypełniania szczelin, niską spływność w temperaturze +60°C, bardzo dobrą przyczepność do ścianek, a także dobrą rozciągliwość w niskich temperaturach. Masy zalewowe „na gorąco” są wbudowywane po uprzednim rozgrzaniu do stanu płynnego, który jest osiągnięty w temperaturze od 150 do 180°C.

Masa zalewowa powinna posiadać aprobatę techniczną wydaną przez uprawnioną jednostkę.

Masa zalewowa powinna odpowiadać wymaganiom określonym w aprobacie technicznej, a w przypadku ich braku lub niepełnych danych, powinna mieć cechy zgodne z poniższymi wskazaniami:

1) zdolność wypełniania szczelin (na całej wysokości)	b. dobra
2) temperatura mięknięcia PiK	≥ 85°C
3) sedymentacja w temperaturze wypełniania	< 1% wag.
4) spływność w temperaturze 60°C po 5 godzinach	≤ 5 mm
5) odporność na działanie wysokiej temperatury (przyrost temperatury mięknięcia PiK)	≤ 10°C
6) zmiany masy po wygrzewaniu w temperaturze 165°C/5 godz.	≤ 1% wag.
7) odporność na uderzenia w niskich temperaturach wg badania próbek uformowanych w kule, oziębionych do temperatury -20°C i opuszczonych z wysokości 250 cm	3 spośród badanych 4 kul nie powinny wykazywać śladów uszkodzeń
8) penetracja (stożkiem) w temperaturze +25°C	≤ 130 j.Pen.
9) wydłużenie względne w temperaturze -20°C	≥ 15%

Poszczególne partie i rodzaje masy zalewowej powinny być składowane w zadanych pomieszczeniach oddzielnie w pojemnikach .

2.2. Gruntownik

Gruntownik, zwiększający przyczepność zalewy do ścianek szczeliny, należy stosować w przypadkach zalecanych przez producenta zalewy.

Gruntownik powinien odpowiadać wymaganiom określonym przez producenta zalewy, a w przypadku ich braku lub niepełnych danych, powinien mieć cechy zgodne z poniższymi wskazaniami:

1) konsystencja ciekła	80 do 150 sekund wypływu z kubka Forda Ø 4 mm
(do nakładania pędzlem lub natryskiem)	
2) czas odparowania rozpuszczalnika	≤ 60 minut
3) próba rozciągania zalewy asfaltowej	
z gruntownikiem na modelu szczeliny	zalewa nie powinna ulec oderwaniu od ścianek betonu
w laboratorium, w temperaturze -20°C,	
przy rozszerzaniu szczeliny o 15%	

Gruntownik należy składować w pojemnikach, w sposób zabezpieczający go przed zanieczyszczeniem, z zachowaniem przepisów przeciwpożarowych.

2.3. Sznur uszczelniający (kord)

Sznur uszczelniający należy stosować w przypadkach przewidzianych w dokumentacji projektowej lub na wniosek Wykonawcy zaakceptowany przez Inżyniera.

Sznur uszczelniający powinien być wyprodukowany ze spienionego materiału syntetycznego lub z innego materiału spełniającego wymagania określone dla sznura i mieć kształt walcowy. Średnica zewnętrzna sznura powinna być stała. Dopuszcza się tolerancję średnicy +1 mm.

Średnica sznura powinna być większa o około 25% od szerokości szczeliny.

Do mas zalewowych na gorąco mogą być stosowane dostępne na rynku rodzaje sznura - wyłącznie wykonane z materiału odpornego na temperatury do 200°C. Zaleca się, aby sznur pochodził z jednego źródła dla całego wykonywanego zadania.

Zaleca się, aby sznur uszczelniający z materiału syntetycznego spełniał następujące wymagania:

- twardość wg metody Shore'a (skala „A”) 15 do 25
- wytrzymałość na zerwanie $\geq 0,5 \text{ N/mm}^2$

Przy powstaniu wątpliwości można przeprowadzać badania odporności sznura na krótkotrwałe działanie gruntownika oraz masy zalewowej w temperaturze zalewania (np. 180°C). Badania powinny dać wynik pozytywny.

Sznur uszczelniający należy składować w warunkach zabezpieczających przed wymieszaniem poszczególnych rodzajów i gatunków oraz przed zanieczyszczeniem i zawilgoceniem.

2.4. Materiały do posypywania zalewy

W celu szybkiego oddania do ruchu wykonanego uszczelnienia, a w związku z tym zapobieżenia przyklejaniu się gorącej zalewy do opon samochodowych, można posypać wierzch wypełnienia (zalewę) suchym, drobnoziarnistym sytkim materiałem (np. niezbrylonym cementem wg PN-B-19701 [1] lub suchą mączką kamienną wg PN-S-96504 [2]).

Cement i mączka kamienna do posypywania zalewy powinny być składowane w zamkniętych, szczelnych workach lub pojemnikach i zabezpieczone przed zanieczyszczeniem oraz zawilgoceniem. Przechowywanie cementu powinno być zgodne z ustaleniami BN-88/6731-08 [3], a mączki kamiennej z PN-S-96504 [2].

3. Sprzęt

3.1. Przecinarki i frezarki

Do nacinania i poszerzania szczelin należy stosować przecinarki i frezarki wyposażone w diamentowe tarcze tnące, zapewniające wykonanie szczelin o stałej, dostosowanej do potrzeb głębokości i szerokości, o pionowych ściankach bocznych.

Przecinarki do betonu powinny być napędzane silnikami o mocy co najmniej 10 kW.

3.2. Szczotki mechaniczne

Do czyszczenia szczelin należy stosować szczotki mechaniczne z silnikami o mocy co najmniej 2 kW, wyposażone w tarcze ze splatanych drutów stalowych. Tarcze powinny mieć średnicę min. 180 mm i grubość dostosowaną do szerokości szczelin.

3.3. Lance gorącego powietrza

Do osuszenia szczelin należy stosować lance gorącego powietrza zasilane sprężonym powietrzem o ciśnieniu od 0,4 do 0,6 MPa i wydajności gorącego powietrza o temperaturze od 100 do 250°C w ilości od 2,5 do 4,0 m³/min. Źródłem ciepła podgrzewającego sprężone powietrze jest wewnętrzny palnik zasilany płynnym gazem propan-butan.

3.4. Dociskarka sznura uszczelniającego

Dociskarka sznura uszczelniającego może być stosowana do wprowadzania sznura uszczelniającego w szczelinę i wciskania go na żądaną głębokość. Przy małym zakresie robót sznur można wprowadzać w szczelinę ręcznie, przy pomocy prostych pomocniczych przyborów.

3.5. Kotły do podgrzewania masy zalewowej

Do podgrzewania masy zalewowej należy stosować jedynie kotły (urządzenia) wyposażone w pośredni system ogrzewania i mieszadło mechaniczne pozwalające na ciągłe mieszanie zalewy. System ogrzewania powinien zapewniać sprawne, sterowane regulowanym termostatem, pośrednie ogrzewanie olejowe i zapobiegać przegrzewaniu zalewy na ściankach kotła. Palnik kotła zasila się płynnym gazem (propan-butan) lub olejem opałowym.

3.6. Wtryskarki gruntownika

Do nanoszenia gruntownika na osuszone i oczyszczone szczotką mechaniczną ścianki szczeliny, służą specjalne wtryskarki z małą sprężarką lub zbiornikiem ciśnieniowym, zapewniające równomierne pokrycie ścianek cienką warstwą środka zwiększającego przyczepność zalewy do ścianek pęknięcia.

Gruntownik można także nanosić pędzlami.

3.7. Urządzenia do wypełniania szczelin masą zalewową na gorąco

Do wypełniania szczelin masą zalewową na gorąco należy stosować specjalne kotły do podgrzewania masy zalewowej wyposażone w dodatkowy zespół ciśnieniowego podawania gorącej zalewy wysokociśnieniowym węzłem zakończonym specjalną wylewką. Wylewka musi być wyposażona w zawór pozwalający na regulację ilości lub całkowite odcięcie wypływu podawanej masy zalewowej. Końcówka wylewki musi być dostosowana do szerokości wypełnianej szczeliny.

System ciśnieniowego podawania gorącej masy zalewowej do wylewki musi zapewniać sprawną pracę w niższych temperaturach, tak aby nie dochodziło do zastygania masy zalewowej w węzłach.

Przy małym zakresie uszczelnień, masę zalewową można wlewać ręcznie, np. przy pomocy konewek.

Urządzenie zalewające, ręczne lub mechaniczne, powinno zapewnić równomierne wypełnienie odpowiednio przygotowanej szczeliny do poziomu powierzchni płyty betonowej z niewielkim meniskiem wklęsłym.

4. Transport

4.1. Transport masy zalewowej

Masa zalewowa powinna być transportowana samochodami lub wagonami pod przykryciem plandeką w dostarczanych metalowych pojemnikach z cienkiej (od 0,2 do 0,3 mm) talkowanej od wewnątrz blachy, z zamknięciem zabezpieczającym zalewę przed zanieczyszczeniem.

4.2. Transport gruntownika

Gruntownik może być przewożony dowolnymi środkami transportu w szczelnych pojemnikach z tworzywa sztucznego lub z metalu. Ze względu na łatwopalność, gruntownik powinien być transportowany i składowany z zachowaniem odpowiednich przepisów przeciwpożarowych.

4.3. Transport sznura uszczelniającego

Sznur uszczelniający powinien być zapakowany w zwoje zabezpieczone przed rozwinięciem i poplątaniem. Zabezpieczone zwoje powinny być zapakowane w worki, kartony lub skrzynie z oznakowaniem rodzaju sznura, jego ilości i ewentualnie numeru partii. Opakowania ze sznurem powinny być transportowane w taki sposób by nie zostały uszkodzone, a zwoje różnych wymiarów wymieszane.

4.4. Transport materiałów do posypywania zalewy

Cement należy przewozić zgodnie z postanowieniami BN-88/6731-08 [3].

Mączkę kamienną workowaną można przewozić dowolnymi środkami transportu w sposób zabezpieczony przed zawilgoceniem.

5. Wykonanie robót

5.1. Warunki atmosferyczne

W czasie wykonywania robót związanych z wypełnieniem szczelin, nie mogą występować opady atmosferyczne, a temperatura powietrza w trakcie wypełniania masą zalewową na gorąco nie powinna być niższa od +5°C. Dopuszcza się zalewanie szczelin w temperaturze poniżej 5°C, za zgodą Inżyniera, pod warunkiem wysuszenia i wygrzania szczelin lancą gorącego powietrza.

Nie zaleca się wypełniania szczelin w czasie silnych wiatrów.

5.2. Czynności wstępne przed wypełnieniem szczelin

Przed przystąpieniem do wypełnienia szczeliny należy doprowadzić do:

- a) poszerzenia górnej części szczeliny na głębokość od 20 do 30 mm od powierzchni jezdni do szerokości:
 - od 15 do 20 mm w przypadku szczelin rozszerzania,
 - od 8 do 15 mm w przypadku szczelin skurczowych (pozornych i pełnych),
- b) usunięcia z górnej części szczelin wkładek z desek, płyt pilśniowych, płyt styropianowych itp. w przypadku, gdy były użyte do formowania szczeliny,
- c) sprawdzenia wizualnego wilgotności betonu (beton powinien być suchy),
- d) dokładnego oczyszczenia nawierzchni i usunięcia z niej przeszkód (np. materiałów, sprzętu),
- e) wstrzymania ruchu pojazdów w rejonie robót.

5.3. Czyszczenie i suszenie szczelin

Przed wypełnieniem należy szczeliny dokładnie oczyścić z zanieczyszczeń obcych, pozostałości po cięciu betonu itp. Po oczyszczeniu pionowe ściany szczelin powinny być suche, czyste, nie wykazywać pozostałości pylastych. Do czyszczenia szczelin należy stosować szczotki mechaniczne o wymiarach tarcz dostosowanych do wymiarów szczeliny. Szczotkę ustawia się na odpowiednią głębokość szczeliny.

Pozostały pył należy wydmuchać za pomocą sprężonego powietrza.

W przypadku zawilgocenia szczeliny, np. po porannym zaleganiu mgły lub wilgotnej nawierzchni betonowej (np. wskutek opadu deszczu poprzedniego dnia) szczeliny należy wysuszyć i wygrzać przy zastosowaniu lancy gorącego powietrza.

5.4. Wypełnienie dolnej części szczeliny

Dolną część szczeliny, która nie podlega wypełnieniu masą zalewową można uszczelnić przez wciśnięcie sznura uszczelniającego (kordu) o średnicy większej o około 25% od szerokości szczeliny lub innego materiału.

Poziom wciśniętego sznura powinien zapewniać odpowiednią głębokość właściwego wypełnienia szczeliny masą zalewową.

Sznur uszczelniający może być pominięty, jeżeli nie spowoduje to żadnych wad wypełnienia, takich jak późniejsze osiadanie wypełnienia lub przyczepność zalewy do dna szczeliny (tzw. trójplaszczynowa przyczepność).

5.5. Gruntowanie szczelin

Jeśli wymaga tego producent masy zalewowej boczne ścianki szczelin powinny być zagruntowane gruntownikiem (roztworem środka zwiększającego przyczepność). Gruntować należy tylko ścianki szczelin przewidziane do wypełnienia w ciągu jednego dnia pracy.

Po odparowaniu rozpuszczalnika z gruntownika (co zwykle występuje po 15 do 30 min) można przystąpić do wypełnienia szczelin.

5.6. Przygotowanie masy zalewowej

Masę zalewową rozgrzewa się w kotłach do masy zalewowej, zgodnie z zaleceniami producenta masy, do uzyskania stanu płynnego, który jest przeważnie osiąganym w temperaturze od 150 do 180° C. Masy nie wolno przegrzewać, gdyż może ulec zniszczeniu lub stracić elastyczność.

Należy unikać wielokrotnego rozgrzewania tej samej porcji masy; należy rozgrzewać jej tyle, aby ją całkowicie zużyć i nie pozostawiać w zbiorniku po skończonej pracy.

5.7. Wprowadzanie masy zalewowej do szczelin

Zalanie szczelin odbywa się sprzętem mechanicznym lub ręcznie po rozgrzaniu masy zalewowej do temperatury roboczej zalecanej przez producenta. Masę wprowadza się w szczelinę grawitacyjnie lub pod ciśnieniem przy pomocy węża z odpowiednią końcówką. Normalnie szczeliny zalewa się jednorazowo. W przypadku większych szerokości szczeliny niż podana w pktcie 5.3 lub na pochyłych powierzchniach, można wykonywać zalanie w dwóch warstwach. Powierzchnia masy po pierwszym zalaniu nie może być zanieczyszczona.

Głębokość wypełnienia szczeliny masą zalewową powinna być zgodna z dokumentacją projektową (zwykle od 15 do 30 mm). Masa w szczelinie powinna tworzyć menisk wklęsły 3 do 5 mm, aby umożliwić wyciskanie masy, w porze gorącego lata. Masa powinna mieć bardzo dobrą adhezję do ścianek szczeliny, a prawie zerową do dna szczeliny.

Przy małych zakresach robót i w miejscach trudnodostępnych, masę można wbudować ręcznie przy zastosowaniu odpowiedniego pojemnika (np. konewki), zakończonego wyprofilowaną stosownie do szerokości szczeliny wylewką. Przed przystąpieniem do wypełniania szczeliny zaleca się zabezpieczyć powierzchnię wzdłuż szczelin przed zabrudzeniem, np. przez naklejenie na niej taśmy samoprzylepnej wzdłuż krawędzi szczeliny.

Ewentualny nadmiar masy lub powstałe zabrudzenia należy usunąć z powierzchni przy pomocy szpachli lub innych narzędzi.

6. Kontrola jakości robót

6.1. Badania przed przystąpieniem do robót

Przed przystąpieniem do robót Wykonawca powinien uzyskać aprobaty techniczne, deklaracje zgodności itp. na materiały oraz wymagane wyniki badań materiałów przeznaczonych do wykonania wypełnienia szczelin i przedstawić je Inżynierowi do akceptacji.

6.2. Badania w czasie robót

W czasie robót należy sprawdzać szerokość i głębokość szczelin, które powinny być jednakowe na całej swej długości, a także sprawdzać czystość szczelin po oczyszczeniu. Wizualnie i dotykiem należy sprawdzić, czy oczyszczone ścianki szczeliny nie zawierają żadnych niezwiązanych okruchów betonu, ziaren kruszywa, pyłów oraz śladów wilgoci, a także śladów i plam olejowych. Jeżeli występują jakiegokolwiek ślady wilgoci należy je usunąć lancą gorącego powietrza. Plamy olejowe należy wytrawić odpowiednimi rozpuszczalnikami.

Jeżeli ścianki oczyszczonej szczeliny są pokrywane gruntownikiem, należy sprawdzić dotykiem czy naniesiona warstewka środka zwiększającego przyczepność nie zawiera nieodparowanych cząstek rozpuszczalnika - zagruntowane ścianki przy pocieraniu nie powinny wykazywać objawów ścierania gruntownika.

Należy stale sprawdzać makroskopowo barwę i konsystencję masy zalewowej oraz wskazać czujników temperatury zalewy i oleju grzewczego. W razie jakichkolwiek wątpliwości należy pobrać do dwóch jednolitrowych, czystych metalowych puszek z przykrywkami próbki zalewy i dostarczyć je wraz z kopią świadectwa badania (producenta) do właściwego laboratorium celem wykonania badań kontrolnych.

Po zalaniu szczelin należy wizualnie sprawdzić prawidłowość ich wypełnienia masą zalewową.

Jeżeli gorącą masę posypano materiałem drobnoziarnistym, to należy sprawdzić makroskopowo czy materiał ten równomiernie pokrywa zalaną powierzchnię szczeliny.

7. Odbiór robót

7.1. Ogólne zasady odbioru robót

Roboty uznaje się za wykonane zgodnie z dokumentacją przetargową, SST i wymaganiami Inspektora, jeśli wszystkie pomiary i badania z zachowaniem tolerancji wg punktów 5 i 6 dały wyniki pozytywne.

7.2. Odbiór robót zanikających i ulegających zakryciu

Odbiorowi robót zanikających i ulegających zakryciu podlegają:

- nacięcie i poszerzenie szczelin przecinarkami wzgl. frezarkami,
- oczyszczenie i osuszenie szczelin, usunięcie śladów i plam olejowych,
- wprowadzenie sznura uszczelniającego w szczelinę,
- zagruntowanie ścianek szczelin gruntownikiem.

8. Przepisy związane

Normy

1. PN-B-19701:1997 Cement. Cement powszechnego użytku. Skład, wymagania i ocena zgodności
2. PN-S-96504:1961 Drogi samochodowe. Wypełniacz kamienny do mas bitumicznych
3. BN-88/6731-08 Cement. Transport i przechowywanie.

**WYPEŁNIANIE SZCZELIN
W NAWIERZCHNI Z BETONU CEMENTOWEGO MASĄ USZCZELNIAJĄCĄ
NA ZIMNO**

1. WSTĘP

1.1. Przedmiot OST

Przedmiotem niniejszej ogólnej specyfikacji technicznej (OST) są wymagania dotyczące wykonania i odbioru robót związanych z wypełnieniem szczelin masą uszczelniającą na zimno w nawierzchni z betonu cementowego.

1.2. Zakres stosowania OST

Ogólna specyfikacja techniczna (OST) stanowi podstawę opracowania szczegółowej specyfikacji technicznej (SST) stosowanej jako dokument przetargowy i kontraktowy przy zlecaniu i realizacji robót na drogach wojewódzkich.

1.3. Zakres robót objętych OST

Ustalenia zawarte w niniejszej specyfikacji dotyczą zasad wypełniania szczelin masą uszczelniającą na zimno w nawierzchni z betonu cementowego, wszystkich typów i rodzajów.

1.4. Określenia podstawowe

1.4.1. Masa uszczelniająca – jedno lub dwuskładnikowa masa stosowana „na zimno” do wypełniania szczelin w nawierzchni betonowej, która po wbudowaniu zapewnia pełną szczelność i elastyczność oraz nie ulega oderwaniu od ścianek szczeliny lub rozerwaniu w pełnym zakresie temperatur osiągniętych przez uszczelnioną nawierzchnię.

2. Materiały

2.1. Masa uszczelniająca stosowana na zimno

Do uszczelniania „na zimno” szczelin podłużnych i poprzecznych należy stosować masy uszczelniające jedno lub dwuskładnikowe, np. masy poliuretanowe, tiokolowe, z żywic uszlachetnionych, silikonowych, poliwinylowych, epoksydowych, itp.

Masy jednoskładnikowe powinny mieć postać kitów ulegających utwardzeniu pod wpływem czynników zewnętrznych (np. wilgoci). Mogą to być np. kity tiksotropowe wprowadzane w szczelinę pod ciśnieniem, masy konfekcjonowane w pojemniku fabrycznym (np. kartuszu), będącym jednorazowym ładunkiem itp.

Masy dwuskładnikowe powinny mieć postać gęstej cieczy, która utwardza się w szczelinie w wyniku poprzedzającej aplikację dodania utwardzacza i wymieszania.

Masa uszczelniająca powinna posiadać aprobatę techniczną, wydaną przez uprawnioną jednostkę.

Masa uszczelniająca powinna odpowiadać wymaganiom określonym w aprobacie technicznej.

Poszczególne partie i składniki masy uszczelniającej powinny być składowane w zadanych pomieszczeniach oddzielnie w fabrycznym opakowaniu i zabezpieczone przed możliwością wymieszania i zanieczyszczenia. Zaleca się chronić opakowania przed bezpośrednim promieniowaniem słonecznym i przemarzaniem. Sposób przechowywania i okres składowania powinien być zgodny z zaleceniami producenta.

9

2.2. Gruntownik

Gruntownik, zwiększający przyczepność masy uszczelniającej do ścianek szczeliny, należy stosować w przypadkach zalecanych przez producenta masy.

Gruntownik powinien odpowiadać wymaganiom określonym przez producenta.

Gruntownik należy składować w fabrycznie zamkniętych pojemnikach, w sposób zabezpieczający go przed zanieczyszczeniem, z zachowaniem przepisów przeciwpożarowych. Sposób przechowywania i okres składowania powinien być zgodny z zaleceniami producenta.

2.3. Sznur uszczelniający (kord)

Sznur uszczelniający należy stosować w przypadkach przewidzianych w dokumentacji przetargowej lub na wniosek Wykonawcy zaakceptowany przez Inżyniera.

Sznur uszczelniający powinien być wyprodukowany ze spienionego materiału syntetycznego (na bazie kauczuku, polietylenu, poliuretanu itp.) lub z innego materiału spełniającego wymagania określone dla sznura i mieć kształt walcowy. Średnica zewnętrzna sznura powinna być stała. Dopuszcza się tolerancję średnicy +1 mm.

Średnica sznura powinna być większa około 25% od szerokości szczeliny; zaleca się, aby pochodził on z jednego źródła dla całego wykonywanego zadania.

Zaleca się, aby sznur uszczelniający z materiału syntetycznego spełniał następujące wymagania:

- twardość wg metody Shore'a (skala „A”) 15 do 25
- wytrzymałość na zerwanie $\geq 0,5 \text{ N/mm}^2$

Przy powstaniu wątpliwości można przeprowadzać badania odporności sznura na krótkotrwałe działanie gruntownika które to badania powinny dać wynik pozytywny.

Sznur uszczelniający należy składować w warunkach zabezpieczających przed wymieszaniem poszczególnych rodzajów i gatunków oraz przed zanieczyszczeniem i zawilgoceniem.

3. Sprzęt

3.1. Przecinarki, frezy, szczotki, lance, dociskarki sznura uszczelniającego, wtryskarki gruntownika

Przecinarki, frezy, szczotki mechaniczne, lance gorącego powietrza, dociskarki sznura uszczelniającego i wtryskarki gruntownika powinny odpowiadać wymaganiom określonym w OST „Wypełnienie szczelin masą zalewową na gorąco w nawierzchni z betonu cementowego” pkt 3.2 ÷ 3.5.

3.2. Urządzenia do wypełniania szczelin masą „na zimno”

Do wypełniania szczelin masą uszczelniającą dwuskładnikową na zimno można stosować różny sprzęt dostępny na rynku, w tym np.:

- mieszarkę do dokładnego wymieszania składników masy i utwardzacza,

- układarkę, do wbudowania masy w szczelinę pod ciśnieniem, wyposażoną w zbiornik ciśnieniowy i ew. sprężarkę,
- pistolety pneumatyczne przystosowane do załadunku uprzednio wymieszaną masą uszczelniającą.

Do wypełnienia szczelin jednoskładnikową masą uszczelniającą stosuje się pistolety pneumatyczne różnych typów oraz wyciskarki ręczne przystosowane do aplikacji masy z jednorazowych kartuszy lub opakowań.

Do zasilania urządzeń i narzędzi pneumatycznych stosuje się sprężarki o odpowiedniej wydajności.

4. Transport

4.1. Transport masy uszczelniającej

Masę uszczelniającą na zimno można transportować dowolnymi środkami transportu w fabrycznie zamkniętych opakowaniach.

Przy transporcie masy należy przestrzegać zaleceń producenta.

4.2. Transport gruntownika

Gruntownik może być przewożony dowolnymi środkami transportu w fabrycznie zamkniętych opakowaniach, przy zachowaniu przepisów przeciwpożarowych.

Przy transporcie gruntownika należy przestrzegać wskazań producenta.

4.3. Transport sznura uszczelniającego

Sznur uszczelniający powinien być zapakowany w zwoje zabezpieczone przed rozwinięciem i poplątaniem. Zabezpieczone zwoje powinny być zapakowane w worki, kartony lub skrzynie z oznakowaniem rodzaju sznura, jego ilości i ewentualnie numeru partii. Opakowania ze sznurem powinny być transportowane w taki sposób by nie zostały uszkodzone, a zwoje różnych wymiarów wymieszane.

5. Wykonanie robót

5.1. Warunki atmosferyczne

Roboty związane z wypełnieniem szczelin masami uszczelniającymi na zimno można wykonywać przy braku opadów i w warunkach atmosferycznych określonych w aprobacie technicznej i wskazaniach producenta (przeważnie gdy temperatura otoczenia i podłoża nie jest niższa niż + 5°C i nie wyższa niż + 40°C).

Nie zaleca się wypełnienia szczelin w czasie silnych wiatrów.

5.2. Czynności wstępne przed wypełnieniem szczelin

Przed przystąpieniem do wypełnienia szczeliny należy doprowadzić do:

- a) poszerzenia do ok. 10 mm szerokości górnej części szczeliny na głębokość od 15 do 25 mm,

- b) usunięcia ze szczelin wkładek z desek, płyt pilśniowych, płyt styropianowych itp. w przypadku, gdy były użyte do formowania szczeliny,
- c) sprawdzenia wizualnego wilgotności świeżo ułożonego betonu (beton powinien być suchy),
- d) dokładnego oczyszczenia nawierzchni i usunięcia z niej przeszkód (np. materiałów, sprzętu),
- e) wstrzymania ruchu pojazdów w rejonie robót.

5.3. Czyszczenie szczelin

Przed wypełnieniem należy szczeliny dokładnie oczyścić z zanieczyszczeń obcych, pozostałości po cięciu betonu itp. Po oczyszczeniu pionowe ścianki szczelin powinny być suche, czyste, nie wykazywać pozostałości pylastych. Do czyszczenia szczelin należy stosować szczotki mechaniczne o wymiarach tarcz dostosowanych do wymiarów szczeliny. Szczotkę ustawia się na odpowiednią głębokość szczeliny.

Pył należy wydmuchać za pomocą sprężonego powietrza.

W przypadku zawilgocenia szczeliny, np. po porannym zaleganiu mgły lub wilgotnej nawierzchni betonowej (np. wskutek opadu deszczu poprzedniego dnia) szczeliny należy wysuszyć i wygrzać przy zastosowaniu lancy gorącego powietrza.

5.4. Wypełnienie dolnej części szczeliny

Dolną część szczeliny, która nie podlega wypełnieniu masą uszczelniającą można uszczelnić przez wciśnięcie sznura uszczelniającego (kordu) o średnicy większej o około 25% od szerokości szczeliny.

Poziom wciśniętego sznura powinien zapewniać właściwą głębokość wypełnienia szczeliny masą uszczelniającą.

Sznur uszczelniający może być pominięty, jeżeli nie spowoduje to żadnych wad wypełnienia, takich jak niewłaściwa głębokość wypełnienia, późniejsze osiadanie wypełnienia przyczepność zalewy do dna szczeliny (tzw. lub trójpłaszczyznowa przyczepność). W celu zabezpieczenia przed trójpłaszczyznową przyczepnością dopuszcza się stosowanie innych materiałów, np. taśmy samoprzylepnej.

5.5. Gruntowanie szczelin

Jeśli wymaga tego producent masy uszczelniającej boczne ścianki szczelin powinny być zagruntowane gruntownikiem (roztworem środka zwiększającego przyczepność). Gruntować należy tylko ścianki szczelin przewidziane do wypełnienia w ciągu jednego dnia pracy.

Po odparowaniu rozpuszczalnika z gruntownika (co zwykle występuje po 15 do 30 min) można przystąpić do wypełnienia szczelin.

5.6. Wbudowanie masy uszczelniającej do szczelin

Przygotowanie masy uszczelniającej powinno być zgodne z zaleceniami producenta i aprobaty technicznej.

Wbudowanie mas uszczelniających do szczelin należy dokonywać posiadany sprzętem mechanicznym zaakceptowanym przez Inżyniera, na głębokość około 1,5 szerokości szczeliny. Masa powinna mieć bardzo dobrą adhezję do ścianek szczeliny, a praktycznie zerową do dna szczeliny.

Dwuskładnikowe masy uszczelniające należy wymieszać mieszarką zgodnie z aprobatą techniczną i instrukcją fabryczną. Należy przestrzegać określonego przez producenta okresu ich wbudowania, ograniczonego początkiem żelowania, który w zależności od materiału może wynosić od 20 min do 90 min.

Wypełnienie szczelin masą uszczelniającą dwuskładnikową zaleca się wykonać układarką wyposażoną w sprężarkę lub przez nią zasilaną względnie specjalnymi pistoletami pneumatycznymi.

Jednoskładnikowe masy uszczelniające nie wymagają na ogół przygotowania i mogą być stosowane bezpośrednio do wypełnienia szczelin.

Jednoskładnikową masę uszczelniającą wbudowuje się w szczelinę pod ciśnieniem za pomocą pistoletów pneumatycznych; przy małych zakresach robót masę jednoskładnikową można wbudować wyciskarką ręczną.

Ewentualny nadmiar masy lub powstałe zanieczyszczenia należy usunąć z powierzchni przy pomocy szpachli lub innych narzędzi zwilżonych wodą z dodatkiem środka zmiękczającego.

Jeśli przy użyciu posiadanych urządzeń do wypełniania nie daje się uniknąć zanieczyszczeń powierzchni wzdłuż szczeliny to przed przystąpieniem do uszczelniania zaleca się wykonać zabezpieczenia poprzez naklejenie taśmy samoprzylepnej wzdłuż krawędzi szczeliny.

6. Kontrola jakości robót

6.1. Badania przed przystąpieniem do robót

Przed przystąpieniem do robót Wykonawca powinien uzyskać aprobaty techniczne, deklaracje zgodności itp. na materiały oraz wymagane wyniki badań materiałów przeznaczonych do wykonania wypełnienia szczelin i przedstawić je Inspektorowi do akceptacji.

6.2. Badania w czasie robót

W czasie robót należy sprawdzić szerokość i głębokość szczelin, które powinny być w miarę możliwości jednakowe na całej swej długości, a także sprawdzać czystość szczelin po oczyszczeniu. Wizualnie i dotykiem należy sprawdzić, czy oczyszczone ścianki szczeliny nie zawierają żadnych niezwiązanych okruchów betonu, ziaren kruszywa, pyłów oraz śladów wilgoci, a także śladów i plam olejowych. Jeżeli występują jakiegokolwiek ślady wilgoci należy je usunąć lancą gorącego powietrza. Plamy olejowe należy wytrawić odpowiednimi rozpuszczalnikami.

Jeżeli ścianki oczyszczonej szczeliny są pokrywane gruntownikiem, należy sprawdzić dotykiem czy naniesiona warstewka środka zwiększającego przyczepność nie zawiera nieodparowanych cząstek rozpuszczalnika - zagruntowane ścianki przy pocieraniu nie powinny wykazywać objawów ścierania gruntownika.

Należy stale sprawdzać makroskopowo konsystencję masy uszczelniającej i jej jednorodność, co jest szczególnie istotne w odniesieniu do masy dwuskładnikowej po jej wymieszaniu z utwardzaczem

Po wypełnieniu szczelin należy wizualnie sprawdzić prawidłowość wykonania tej czynności.

7. Odbiór robót

7.1. Ogólne zasady odbioru robót

Roboty uznaje się za wykonane zgodnie z dokumentacją przetargową, SST i wymaganiami Inspektora, jeśli wszystkie pomiary i badania z zachowaniem tolerancji wg punktów 5 i 6 dały wyniki pozytywne.

7.2. Odbiór robót zanikających i ulegających zakryciu

Odbiorowi robót zanikających i ulegających zakryciu podlegają:

- poszerzenie szczelin przecinarkami wzgl. frezarkami,
- oczyszczenie i osuszenie szczelin, usunięcie śladów i plam olejowych,
- wprowadzenie sznura uszczelniającego w szczelinę,

8. PRZEPISY ZWIĄZANE

Nie występują.

OGÓLNE SPECYFIKACJE TECHNICZNE

D - 05.03.01

NAWIERZCHNIA Z BRUKU KAMIENNEGO

SPECJALISTA W ZWIĄZIE
DROGOWO-MOSIOWYM

Nalewajko
Kamil Nalewajko

1. WSTĘP

1.1. Przedmiot OST

Przedmiotem niniejszej ogólnej specyfikacji technicznej (OST) są wymagania dotyczące wykonania i odbioru robót związanych z wykonywaniem nawierzchni z bruku kamiennego w ciągu DW 667 administrowanej przez RDW w Olecku.

1.2. Zakres stosowania OST

Ogólna specyfikacja techniczna (OST) stanowi obowiązującą podstawę opracowania szczegółowej specyfikacji technicznej (SST) stosowanej jako dokument przetargowy i kontraktowy przy zleceniu i realizacji robót na drogach wojewódzkich.

1.3. Zakres robót objętych OST

Ustalenia zawarte w niniejszej specyfikacji dotyczą zasad prowadzenia robót związanych z wykonywaniem nawierzchni z bruku kamiennego.

Nawierzchnie z bruku kamiennego mogą być wykonywane:

- na odcinkach dróg o dużych pochyleniach,
- **na poboczach dróg (łuki)**
- na placach, miejscach postojowych, wjazdach do bram.

1.4. Określenia podstawowe

1.4.1. Nawierzchnia twarda ulepszona - nawierzchnia bezpylna i dostatecznie równa, przystosowana do szybkiego ruchu samochodowego.

1.4.2. Nawierzchnia z bruku kamiennego - nawierzchnia, której warstwa ścieralna jest wykonana z kamienia naturalnego.

2. MATERIAŁY

2.1. Bruk kamienny

Brukowiec powinien odpowiadać wymaganiom PN-B-11104:1960

3. SPRZĘT

3.1. Sprzęt do wykonania nawierzchni z bruku kamiennego

Wykonawca przystępujący do wykonania nawierzchni powinien wykazać się możliwością korzystania z następującego sprzętu:

- betoniarki, do wytwarzania betonu i zapraw,
- ubijaków ręcznych i mechanicznych, do ubijania nawierzchni,
- wibratorów płytowych i lekkich walców wibracyjnych, do ubijania nawierzchni po pierwszym ubiciu ręcznym.

4. TRANSPORT

4.1. Transport materiałów

4.1.1. Transport bruku kamiennego.

Bruk kamienny przewozi się dowolnymi środkami transportowymi. Wysokość stosu lub pryzm nie powinna przekraczać 1 m.

5. WYKONANIE ROBÓT

5.1. Przygotowanie podbudowy

Jeżeli w dokumentacji projektowej lub SST przewidziano wykonanie nawierzchni z bruku kamiennego na podbudowie z betonu to warunki wykonania podbudowy powinny odpowiadać wymaganiom zawartym w odpowiednich OST:

- D-04.06.01b Podbudowa z betonu cementowego,

5.3. Układanie nawierzchni

5.3.1. Układanie bruku kamiennego

Brukowiec należy układać na przygotowanym podkładzie. Brukowiec układa się „pod sznur” naciągnięty na palikach na wysokość od 2 cm do 4 cm nad projektowaną poziomą powierzchnią. W przypadku gdy dokumentacja nie przewiduje oporu w postaci krawężników lub obrzeży, należy w pierwszej kolejności, po linii obwodu umocnienia, ułożyć brukowce największe. Brukowiec należy układać tak, aby szczeliny między sąsiednimi warstwami miały się i nie przekraczały 3 cm, a największy wymiar brukowca był skierowany w podkład.

W przypadku układania brukowca na betonie, szczeliny należy wypełnić również betonem. W okresie wiązania zaprawy cementowo-piaskowej powierzchnię bruku należy osłonić matami lub warstwą piasku i utrzymywać w stanie wilgotnym przez co najmniej 7 dni.

5.3.2. Szczeliny dylatacyjne

Szczeliny dylatacyjne poprzeczne należy stosować w nawierzchniach z kostki na zaprawie cementowej lub na betonie w odległości od 10 do 15 m oraz w takich miejscach, w których występuje dylatacja podbudowy lub zmiana sztywności podłoża.

Przy układaniu nawierzchni z kostki na podbudowie betonowej z zalaniem spoin zaprawą cementowo-piaskową, szczeliny dylatacyjne warstwy jezdnej należy wykonywać nad szczelinami podbudowy. Szerokość szczelin dylatacyjnych powinna wynosić od 8 do 12 mm.

5.3.3. Warunki przystąpienia do robót

Brak kamienny można układać bez środków ochronnych przed mrozem, jeżeli temperatura otoczenia jest $+5^{\circ}\text{C}$ lub wyższa. Nie należy układać bruku w temperaturze 0°C lub niższej. Jeżeli w ciągu dnia temperatura utrzymuje się w granicach od 0 do $+5^{\circ}\text{C}$, a w nocy spodziewane są przymrozki, należy zabezpieczyć przez nakrycie materiałem o złym przewodnictwie cieplnym.

5.3.4. Wypełnienie spoin

Wypełnienie spoin zaprawą cementowo-piaskową powinno być wykonane z zachowaniem następujących wymagań:

- piasek powinien odpowiadać wymaganiom wg pkt 2.5,
- cement powinien odpowiadać wymaganiom wg pkt 2.4,
- wytrzymałość zaprawy na ściskanie powinna wynosić nie mniej niż 30 MPa,
- przed rozpoczęciem zalewania kostka powinna być oczyszczona i dobrze zwilżona wodą z dodatkiem 1% cementu w stosunku objętościowym,
- głębokość wypełnienia spoin zaprawą cementowo-piaskową powinna wynosić około 5 cm,
- zaprawa cementowo-piaskowa powinna całkowicie wypełnić spoiny i tworzyć monolit z kostką.

Wypełnienie spoin masą zalewową powinno być wykonane z zachowaniem następujących wymagań:

- masa zalewowa powinna odpowiadać wymaganiom wg pkt 2.7,
- spoiny przed zalaniem masą zalewową powinny być suche i dokładnie oczyszczone na głębokość około 5 cm,
- bezpośrednio przed zalaniem masa powinna być podgrzana do temperatury od 150 do 180°C ,
- masa powinna dokładnie wypełniać spoiny i wykazywać dobrą przyczepność do kostek.

Wypełnianie spoin przez zamulanie piaskiem powinno być wykonane z zachowaniem następujących wymagań:

- piasek powinien odpowiadać wymaganiom wg pkt 2.5,
- w czasie zamulania piasek powinien być obficie polewany wodą, aby wypełnił całkowicie spoiny.

5.4. Pielęgnacja nawierzchni

Sposób pielęgnacji nawierzchni zależy od rodzaju wypełnienia spoin i od rodzaju podsypki.

Pielęgnacja nawierzchni z bruku kamiennego, której spoiny są wypełnione zaprawą cementowo-piaskową polega na polaniu nawierzchni wodą w kilka godzin po zalaniu spoin i utrzymaniu jej w stałej wilgotności przez okres jednej doby. Następnie nawierzchnię należy przykryć piaskiem i utrzymywać w stałej wilgotności przez okres 7 dni. Po upływie od 2 do 3 tygodni - w zależności od warunków atmosferycznych, nawierzchnię należy oczyścić dokładnie z piasku i można oddać do ruchu.

Nawierzchnia z bruku kamiennego, której spoiny zostały wypełnione masą zalewową, może być oddana do ruchu bezpośrednio po wykonaniu, bez czynności pielęgnacyjnych.

g

6. KONTROLA JAKOŚCI ROBÓT

6.1. Badania w czasie robót

6.1.1. Badanie prawidłowości układania bruku kamiennego

Badanie prawidłowości układania polega na:

- zmierzeniu szerokości spoin oraz powiązania
- sprawdzeniu prawidłowości wykonania szczelin dylatacyjnych

Sprawdzenie wiązania wykonuje się wyrywkowo w kilku miejscach przez oględziny nawierzchni i określenie czy wiązanie odpowiada wymaganiom.

Ubitie sprawdza się przez swobodne jednokrotne opuszczenie z wysokości 15 cm ubijaka o masie 25 kg na poszczególne kostki. Pod wpływem takiego uderzenia osiadanie bruku nie powinno być dostrzegane.

6.1.2. Sprawdzenie wypełnienia spoin

Sprawdzenie wypełnienia spoin wykonuje się co najmniej w pięciu dowolnie obranych miejscach na każdym kilometrze przez wykruszenie zaprawy na długości około 10 cm i zmierzenie głębokości wypełnienia spoiny zaprawą, a przy zaprawie cementowo-piaskowej i masie zalewowej - również przez sprawdzenie przyczepności zaprawy lub masy zalewowej.

6.3. Sprawdzenie cech geometrycznych nawierzchni

6.3.1. Równość

Nierówności podłużne nawierzchni należy mierzyć 4-metrową łatą lub planografem, zgodnie z normą BN-68/8931-04 [18].

Nierówności podłużne nawierzchni nie powinny przekraczać 1,0 cm.

6.3.2. Spadki poprzeczne

Spadki poprzeczne nawierzchni powinny być zgodne z dokumentacją projektową z tolerancją $\pm 0,5\%$.

6.3.3. Rzędne wysokościowe

Różnice pomiędzy rzędnymi wykonanej nawierzchni i rzędnymi projektowanymi nie powinny przekraczać +1 cm i -2 cm.

6.3.4. Ukształtowanie osi

Oś nawierzchni w planie nie może być przesunięta w stosunku do osi projektowanej o więcej niż ± 5 cm.

6.3.5. Szerokość nawierzchni

Szerokość nawierzchni nie może różnić się od szerokości projektowanej o więcej niż ± 5 cm.

6.3.6. Częstotliwość oraz zakres badań i pomiarów

Częstotliwość oraz zakres badań i pomiarów wykonanej nawierzchni przedstawiono w tabelicy 5.

Tablica 5. Częstotliwość i zakres badań cech geometrycznych nawierzchni

Lp.	Wyszczególnienie badań i pomiarów	Minimalna częstotliwość badań i pomiarów
1	Spadki poprzeczne	10 razy na 1 km i w charakterystycznych punktach niwelety
2	Rzędne wysokościowe	10 razy na 1 km i w charakterystycznych punktach niwelety
3	Ukształtowanie osi w planie	10 razy na 1 km i w charakterystycznych punktach niwelety
4	Szerokość nawierzchni	10 razy na 1 km
5	Grubość podsypki	10 razy na 1 km

7. OBMIAR ROBÓT

7.1. Jednostka obmiarowa

Jednostką obmiarową jest m² (metr kwadratowy) wykonanej nawierzchni z bruku kamiennego.

8. ODBIÓR ROBÓT

8.1. Ogólne zasady odbioru robót

Roboty uznaje się za wykonane zgodnie z dokumentacją przetargową, SST i wymaganiami Inspektora, jeżeli wszystkie pomiary i badania z zachowaniem tolerancji według pkt 6 dały wyniki pozytywne.

8.2. Odbiór robót zanikających i ulegających zakryciu

Roboty związane z wykonaniem koryta, podbudowy należą do robót ulegających zakryciu. Poszczególne roboty po ich zakończeniu należy zgłaszać Inspektorowi do odbioru.

9. PODSTAWA PŁATNOŚCI

9.1. Cena jednostki obmiarowej

Cena wykonania 1 m² nawierzchni obejmuje:

- prace pomiarowe i roboty przygotowawcze,
- oznakowanie robót,
- dostarczenie materiałów,
- wykonanie podsypki,
- ułożenie i ubicie nawierzchni z bruku kamiennego,
- wypełnienie spoin,
- pielęgnację nawierzchni,
- przeprowadzenie badań i pomiarów wymaganych w specyfikacji technicznej.

10. PRZEPISY ZWIĄZANE

10.1. Normy

- | | | |
|-----|------------------|--|
| 1. | PN-B-04101 | Materiały kamienne. Oznaczanie nasiąkliwości wodą |
| 2. | PN-B-04102 | Materiały kamienne. Oznaczanie mrozoodporności metodą bezpośrednią |
| 3. | PN-B-04110 | Materiały kamienne. Oznaczanie wytrzymałości na ściskanie |
| 4. | PN-B-04111 | Materiały kamienne. Oznaczanie ścieralności na tarczy Boehmego |
| 5. | PN-B-04115 | Materiały kamienne. Oznaczanie wytrzymałości kamienia na uderzenie (zwięzłości) |
| 6. | PN-B-06251 | Roboty betonowe i żelbetowe. Wymagania techniczne |
| 7. | PN-B-06712 | Kruszywa mineralne do betonu zwykłego |
| 8. | PN-B-11100 | Materiały kamienne. Kostka drogowa |
| 9. | PN-B-19701 | Cement. Cement powszechnego użytku. Skład, wymagania i ocena zgodności |
| 10. | PN-B-32250 | Materiały budowlane. Woda do betonów i zapraw |
| 11. | PN-S-06100 | Drogi samochodowe. Nawierzchnie z kostki kamiennej. Warunki techniczne |
| 12. | PN-S-96026 | Drogi samochodowe. Nawierzchnie z kostki kamiennej nieregularnej. Wymagania techniczne i badania przy odbiorze |
| 13. | BN-69/6731-08 | Cement. Transport i przechowywanie |
| 14. | BN-74/6771-04 | Drogi samochodowe. Masa zalewowa |
| 15. | BN-66/6775-01 | Elementy kamienne. Krawężniki uliczne, mostowe i drogowe |
| 16. | BN-80/6775-03/01 | Prefabrykaty budowlane z betonu. Elementy nawierzchni dróg, ulic, parkingów i torowisk tramwajowych. Wspólne wymagania i badania |
| 17. | BN-80/6775-03/04 | Prefabrykaty budowlane z betonu. Elementy nawierzchni dróg, ulic, parkingów i torowisk tramwajowych. Krawężniki i obrzeża |
| 18. | BN-68/8931-04 | Drogi samochodowe. Pomiar równości nawierzchni planografem i łąką. |

10.2. Inne dokumenty

19. Warunki techniczne. Drogowe emulsje asfaltowe EmA-94, IBDiM - 1994 r.